

国土数值情報（観光資源）

製品仕様書

第 2.2 版

平成 27 年 3 月

国土交通省国土政策局

【改訂履歴】

版	更新日	改訂内容
第 1.0 版	2010 年 3 月	地理情報標準プロファイル (JPGIS) ver.1.0 準拠
第 2.0 版	2012 年 3 月	地理情報標準プロファイル (JPGIS) のバージョンアップに伴う改訂 (符号化仕様は GML 準拠)
第 2.1 版	2014 年 3 月	GML 形式への変換作業に伴い、一部見直しを実施
第 2.2 版	2015 年 3 月	対象について「観光資源台帳」B級からA級以上に変更 5.1 参照座標系を「JGD2011」に変更 「観光資源分類」の追加 ・上記修正に伴う符号化仕様の修正

目次

1 概覧.....	1
1.1 空間データ製品仕様書の作成情報.....	1
1.2 目的.....	1
1.3 適用範囲.....	1
1.4 引用規格.....	2
1.5 用語と定義.....	2
1.6 略語.....	2
1.7 参考資料.....	2
2 適用範囲.....	3
2.1 適用範囲識別.....	3
2.2 階層レベル.....	3
3 データ製品識別.....	4
3.1 製品仕様識別.....	4
4 データ内容および構造.....	5
4.1 応用スキーマクラス図および応用スキーマ文書.....	5
4.2 空間スキーマプロファイル.....	13
4.3 時間スキーマプロファイル.....	13
5 参照系.....	14
5.1 座標参照系.....	14
5.2 時間参照系.....	14
6 データ品質.....	15
6.1 品質要求及び評価手順.....	15
7 データ製品配布.....	17
7.1 配布書式情報.....	17
7.2 配布媒体情報.....	17
8 メタデータ.....	18
付属資料-1 符号化仕様作成のためのタグ一覧.....	1
付属資料-2 符号化仕様.....	2

1 概覧

1.1 空間データ製品仕様書の作成情報

本製品仕様書の作成に関する情報は以下のとおりとする。

- 空間データ製品仕様書の題名：国土数値情報（観光資源）製品仕様書 第2.2版
- 日付：2015年3月2日
- 作成者：国土交通省 国土政策局 国土情報課
- 言語：日本語
- 分野：施設
- 文書書式：PDF

1.2 目的

国土数値情報は、国土形成計画、国土利用計画などの国土計画の策定や実施の支援のために作られたものであるが、各分野で広く利用されることも想定している。

本データは、(財)日本交通公社が事務局として設置した「観光資源評価委員会」が検討・選定し作成した「観光資源台帳」に掲載されている観光資源のうち評価ランクがA級以上のもの、及び観光庁が保有する各都道府県の観光地点等に関する情報を整備した「観光地点等名簿」に記載される全国の観光ポイントをデータ化したものである。

1.3 適用範囲

本製品仕様書が適用されるデータの適用範囲は以下のとおりである。

- 空間範囲
日本全国
- 時間範囲
2014年9月30日時点

1.4 引用規格

本製品仕様書は以下の規格から引用する。

- 地理情報標準プロファイル (JPGIS) 第 2.1 版 平成 21 年 5 月
URL <http://www.gsi.go.jp/GIS/jpgis-downloads.html>

1.5 用語と定義

本製品仕様書で使用される専門用語とその定義は、以下の資料に従う。

- 地理情報標準プロファイル (JPGIS) 第 2.1 版「附属書 5 (規定) 定義」
URL <http://www.gsi.go.jp/GIS/jpgis-downloads.html>
- 国土政策局 GIS 関連サイト 用語集
URL <http://www.gis.go.jp/glossary/index.html>

1.6 略語

本製品仕様書で使用される略語は、以下のとおりとする。

- JPGIS Japan Profile for Geographic Information Standards
- JMP Japan Metadata Profile
- UML Unified Modeling Language

1.7 参考資料

国土数値情報で使用されるコードリスト等については、以下のサイトを参照。

国土数値情報ダウンロードサービス (JPGIS 準拠データ)

URL <http://nlftp.mlit.go.jp/ksj/>

2 適用範囲

本製品仕様書の適用範囲は次のとおりとする。

2.1 適用範囲識別

国土数値情報（観光資源）製品仕様書第 2.2 版適用範囲

2.2 階層レベル

データ集合

3 データ製品識別

3.1 製品仕様識別

本製品仕様書に基づくデータ製品の識別は、次のとおりとする。

- 空間データ製品の名称
国土数値情報（観光資源）データ

- 日付
2015年3月2日

- 問合せ先
国土数値提供サイト運営事務局
<http://nlftp.mlit.go.jp/inquiry.html>

- 地理記述
全国

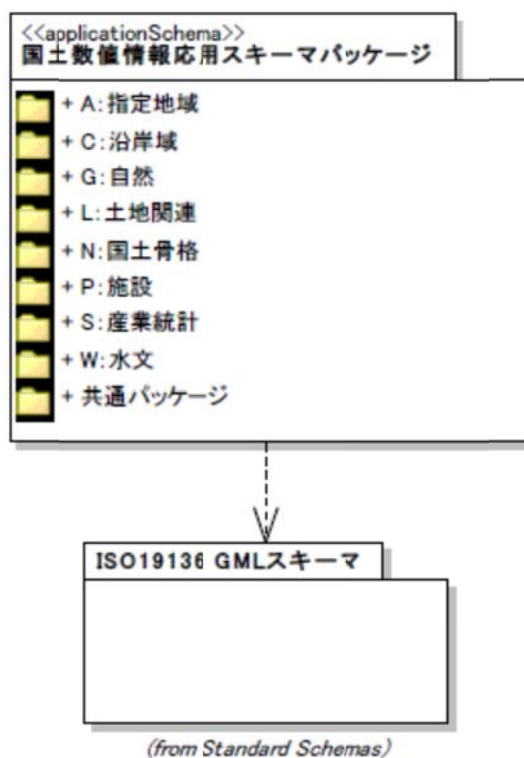
4 データ内容および構造

本章では、本製品仕様書が扱う国土数値情報に関する UML クラス図および定義文書を記す。

4.1 応用スキーマクラス図および応用スキーマ文書

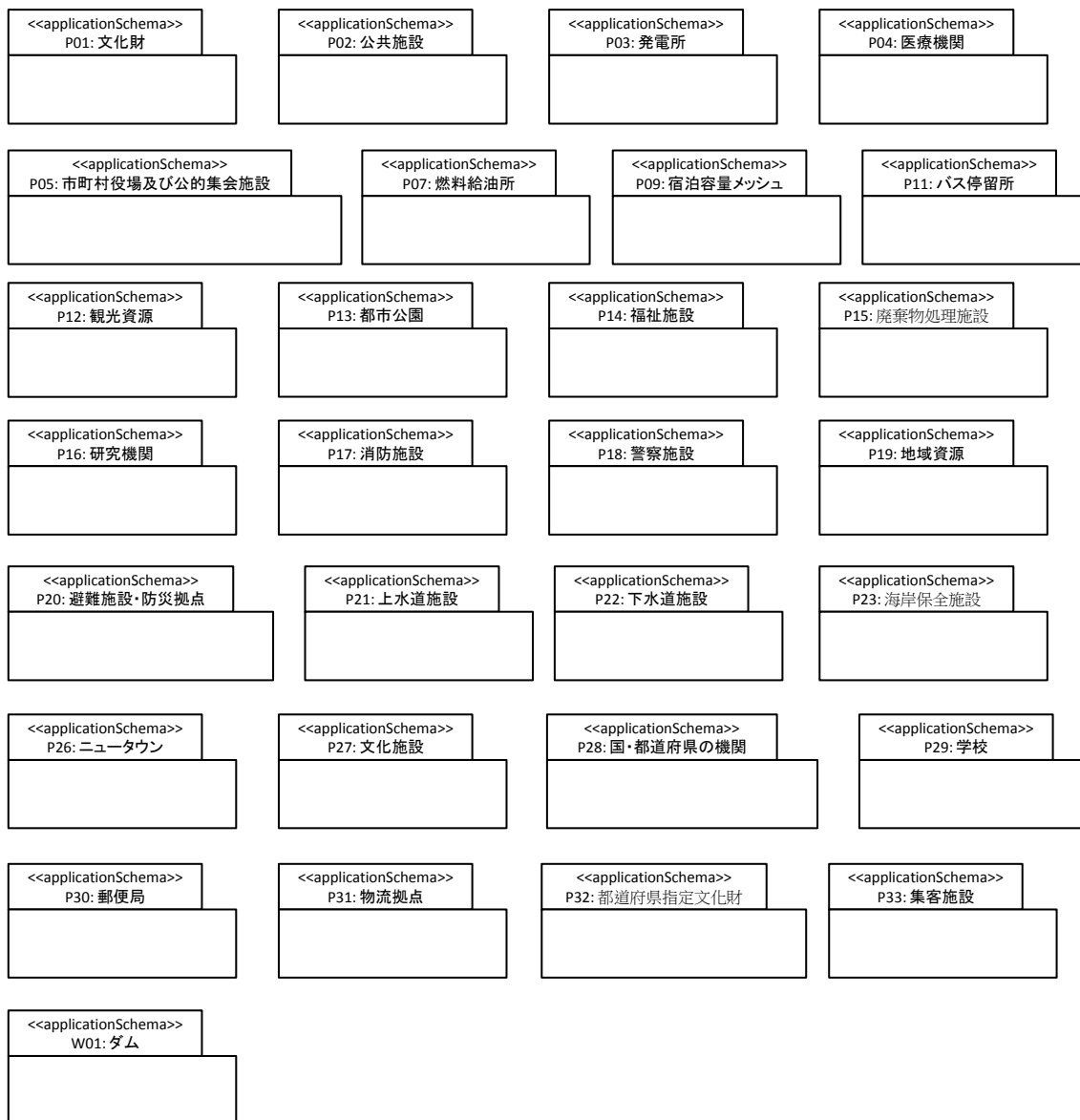
4.1.1 国土数値情報応用スキーマパッケージ

このパッケージは、国土数値情報応用スキーマを構成する各パッケージの依存関係を示したものである。国土数値情報応用スキーマは、国土数値情報を分類したパッケージと、国土数値情報応用スキーマで共通に使用するコードリスト等をまとめた共通パッケージより構成される。国土数値情報応用スキーマに含まれる地物およびメッシュは、指定地域や沿岸域等のカテゴリにおいて定義される。



4.1.2 施設パッケージ

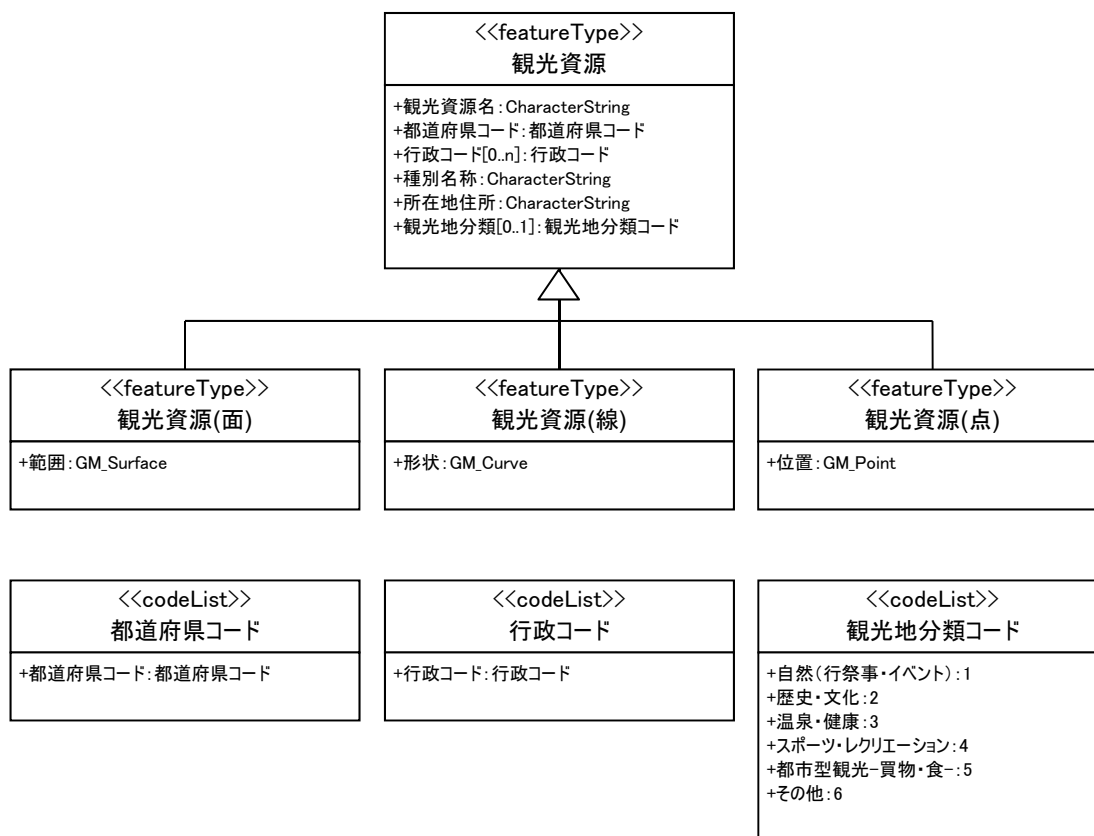
このパッケージは、施設に関するパッケージをまとめたものである。



4.1.3 観光資源パッケージ

このパッケージは、観光資源に関する内容をまとめたものである。

4.1.3.1 応用スキーマクラス図



4.1.3.2 応用スキーマ文書

観光資源

観光資源は、(財)日本交通公社が設置した「観光資源評価委員会」が検討・選定し作成した「観光資源台帳」に掲載されている観光資源のうち評価ランクがA級以上のもの、及び観光庁が保有する各都道府県の観光地点等に関する情報を整備した「観光地点等名簿」に記載される全国の観光ポイントとする。

上位クラス：国土数値情報地物

抽象／具象区分：抽象

属性

観光資源名：CharacterString

観光資源の代表的な名称。

■定義域

観光資源台帳及び、観光地点等名簿に示される観光地点名称。

都道府県コード：都道府県コード

都道府県を特定するためのコード。

JIS規格（JIS X 0401， JIS X 0402）に準拠する。

■定義域

JIS規格が定める2ケタのコード値。

行政コード[0..n]：行政コード

都道府県コードと市区町村コードからなる、行政区を特定するためのコード。

JIS規格（JIS X 0401， JIS X 0402）に準拠する。

■定義域

JIS規格が定める5ケタのコード値。

種別名称：CharacterString

観光資源の種別名。

■定義域

国土数値情報（観光資源）に記載の種別名称。

所在地住所 : CharacterString

観光地点の所在地住所。

■ 定義域

2014年3月時点の住所。

観光資源分類 [0..1] : 観光資源分類コード

「観光地点等名簿」(観光庁)における観光地点等の中分類に該当する区分。

■ 定義域

コード	対応する内容
1	自然 (行催事・イベント)
2	歴史・文化
3	温泉・健康
4	スポーツ・レクリエーション
5	都市型観光-買物・食-
6	その他

観光資源(面)

観光資源は、観光資源台帳（観光資源評価委員会 選定、財団法人 日本交通公社発行）に選定されたもので種別が「原野」「湖沼」「湿原」「社寺」「城跡・城郭」「庭園・公園」「島」「岬」「歴史景観」のうち、評価ランクが A 級以上のものとする。

上位クラス：観光資源パッケージ：観光資源

抽象／具象区分：具象

属性

範囲：GM_Surface

区域の範囲。

■定義域

参照資料に示される地物の範囲と判断される空間範囲。

■取得基準

観光資源の面の界線が行政界及び海岸線、河川となる場合、原則として国土数値情報の行政区域または海岸線、河川と同一座標となるようにする。

それぞれの種別ごとに以下の基準で取得する。

- ・ 原野は湿地帯で表記されている部分と荒地で表記されている部分を取得する。植生界の線がある場合はこの線を利用し取得する。
- ・ 湖沼は国土数値情報（湖沼）を利用する。国土数値情報（湖沼）にデータがない場合は地形図の水面部分の範囲を取得する。
- ・ 湿原は地形図にて湿地帯で表記されている部分を取得する。
- ・ 社寺は該当の社寺の敷地を取得する。不明であれば主となる建物の形状を取得する。
- ・ 城跡・城郭は明確に城跡と認識できる堀の外縁までを取得する。
- ・ 庭園・公園は植生界の線を取得する。
- ・ 島は国土数値情報（海岸線）で区分される該当の島を取得する。
- ・ 岬は岬の先端または灯台の地点から 1km の範囲の国土数値情報（海岸線）を切り出す。
- ・ 歴史景観は建物の集中地の範囲を取得する。

観光資源(線)

観光資源は、観光資源台帳（観光資源評価委員会 選定、財団法人 日本交通公社発行）に選定されたもので種別が「河川」「海岸」「峡谷」のうち評価ランクが A 級以上のものとする。

上位クラス：観光資源パッケージ：観光資源

抽象／具象区分：具象

属性

形状：GM_Curve

地図情報レベル 25000 程度の情報を持つ河川中心線または海岸線。

■定義域

参照資料に示される地物の範囲と判断される。

■取得基準

観光資源の線が行政界及び海岸線、河川を取得する場合、原則として国土数値情報の行政界または海岸線、河川と同一座標なるようにする。

- ・ 河川は国土数値情報（河川）のうち該当の市町村内の部分を取得する。
- ・ 海岸は国土数値情報（海岸）のうち該当の市町村内の部分を取得する。
- ・ 峡谷は国土数値情報（河川）のうち該当の市町村内の部分で、周囲に崖になっている範囲を取得する。

観光資源(点)

観光資源は、観光資源台帳（観光資源評価委員会 選定、財団法人 日本交通公社発行）に選定された評価ランクが A 級以上のもの、及び、観光庁が保有する各都道府県の観光地点等に関する情報を整備した「観光地点等名簿」に記載される全国の観光ポイントとする。

上位クラス：観光資源パッケージ：観光資源

抽象／具象区分：抽象地物

属性

位置：GM_Point

観光資源が存在する地点。

■定義域

参照資料に示される地物の範囲と判断される空間範囲。

■取得基準

該当の観光資源の代表点となる点とする。

面または線のデータも有する種別の観光資源はその中心点。

- ・ 原野，湖沼，湿原，社寺，城跡・城郭，庭園・公園，島，歴史景観は面データの中心点を取得する。
- ・ 社寺は本殿の中心点または社寺の地図記号の地点、城跡・城郭は代表的な建物や建物跡または城跡の地図記号、庭園・公園はその庭園の代表的な建物があればその地点を優先する。
- ・ 岬は岬の先端もしくは灯台の地点を取得する。
- ・ 河川 海岸 峡谷は線データの中心点。を取得する。
- ・ 岩石・洞窟は記念物の地図記号などを取得する。
- ・ 洞窟は入り口の地点を取得する。
- ・ 建造物，動植物園・水族館，博物館・美術館は建物の中心を取得する。
- ・ 高原は想定される高原の範囲の中心点とし、地図上で地名の記載があればその地点。
- ・ 山岳は代表的な山（最高峰など）の山頂。
- ・ 滝 史跡は地図記号もしくは名称の地点
- ・ 自然現象 植物 動物は地図に史跡の記号や注記があればその地点とし、なければ代表点を取る。
- ・ 歴史景観は景観の中心的な地物等と判断できる地点
- ・ 年中行事は開催場所の地点とし、神事の場合は神社の本殿などとする。

4.1.4 共通パッケージ

このパッケージは、国土数値情報応用スキーマで共通に使用するコードリスト等をまとめたものである。

コードリスト等については、本製品仕様書「1.7 参考資料」の参照先を参照。

4.2 空間スキーマプロファイル

国土数値情報の空間スキーマプロファイルは「地理情報標準プロファイル (JPGIS) 第 2.1 版 空間スキーマ」を採用する。

4.3 時間スキーマプロファイル

国土数値情報の時間スキーマプロファイルは「地理情報標準プロファイル (JPGIS) 第 2.1 版 時間スキーマ」を採用する。

5 参照系

5.1 座標参照系

参照系識別子 : JGD2011/(B,L)

5.2 時間参照系

時間系識別子 : GC/JST

6 データ品質

6.1 品質要求及び評価手順

データ品質要素・副要素	完全性・過剰
データ品質適用範囲	データ集合全体
データ品質評価尺度	データ集合内に、観光資源台帳及び観光地点等名簿が示す観光資源と対応関係がとれない観光資源データが存在すれば、それを過剰なデータとカウントする。
データ品質評価手法	観光資源台帳及び観光地点等名簿との比較による全数検査
適合品質水準	過剰データ数 0 個

データ品質要素・副要素	完全性・漏れ
データ品質適用範囲	データ集合全体
データ品質評価尺度	データ集合内に、観光資源台帳及び観光地点等名簿が示す観光資源と対応する観光資源が存在しない場合、それをデータの漏れとカウントする。
データ品質評価手法	観光資源台帳及び観光地点等名簿との比較による全数検査
適合品質水準	データの漏れの数 0 個

データ品質要素・副要素	論理一貫性・書式一貫性
データ品質適用範囲	データ集合全体
データ品質評価尺度	データ集合の書式が、整形形式となっていない箇所（XML 文書の構文として正しくない箇所）の割合を計算する。
データ品質評価手法	XML パーサによる全数検査
適合品質水準	誤率 0%

データ品質要素・副要素	論理一貫性・概念一貫性
データ品質適用範囲	データ集合全体
データ品質評価尺度	符号化仕様が規定する XML スキーマに対する、データ集合に存在する矛盾の割合を計算する。
データ品質評価手法	XML バリデータによる全数検査
適合品質水準	誤率 0%

データ品質要素・副要素	論理一貫性・定義域一貫性
データ品質適用範囲	データ集合全体
データ品質評価尺度	地物属性の都道府県コード、行政コード種別が、応用スキーマが規定する各コードリストの定義域の範囲外にある値を持つ地物の割合を計算する。 誤率 (%) = (定義域の範囲外にある値を持つ地物属性の数 / 地物属性の総数) * 100
データ品質評価手法	検査プログラムによる全数検査
適合品質水準	誤率 0%

データ品質要素・副要素	位置正確度・絶対正確度
データ品質適用範囲	データ集合全体
データ品質評価尺度	地物と参照資料（数値地図 25000（地図画像））を管面上で参照資料の 1/25000 縮尺で重ねて表示し、位置のズレの最大値を測定する。
データ品質評価手法	全数検査
適合品質水準	図上 0.3mm 以内

データ品質要素・副要素	主題正確度・非定量的主題属性の正しさ
データ品質適用範囲	データ集合全体
データ品質評価尺度	地物属性の都道府県コード、行政コード、資源名称、種別名称を観光資源台帳及び観光地点等名簿と比較し、記載されている内容と一致しない地物の割合を算出する。 誤率 (%) = (内容が一致しない地物属性の数 / 地物属性の総数) * 100
データ品質評価手法	全数検査
適合品質水準	誤率 0%

7 データ製品配布

7.1 配布書式情報

■ 書式名称

JPGIS 第 2.1 版附属書 12 (規定) 地理マーク付け言語 (GML)

■ 符合化仕様

国土数値情報応用スキーマの XML Schema は、JPGIS 第 2.1 版附属書 12 の符号化規則に従う。また、国土数値情報応用スキーマが参照する基本データ型スキーマ、空間スキーマ、時間スキーマ等の標準スキーマの XML Schema は、次の URL に掲載されている XML Schema を使用する。

http://standards.iso.org/ittf/PubliclyAvailableStandards/ISO_19136_Schemas/

国土数値情報 (観光資源) 応用スキーマの XML Schema で使用する名前空間および名前空間接頭辞は次のとおりとし、XMLSchema については付属資料を参照のこと。

名前空間 : <http://nlftp.mlit.go.jp/ksj/schemas/ksj-app>

名前空間接頭辞 : ksj

■ 文字集合

UTF-8

■ 言語

日本語

7.2 配布媒体情報

■ 単位

全国

■ 媒体名

下記サイトよりダウンロード。下記サイトでは、国土数値情報を無償で一般公開している。

国土数値情報ダウンロードサービス (JPGIS 準拠データ)

URL <http://nlftp.mlit.go.jp/ksj/>

8 メタデータ

本製品仕様書のメタデータは、**JMP2.0**を採用する。

国土数值情報（観光資源）製品仕様書 第 2.2 版

付属資料

付属資料-1 符号化仕様作成のためのタグ一覧

クラス	属性・関連役割	型	タグ名	英語名
				(属性・関連役割のみ)
施設				
P12: 観光資源パッケージ				
	観光資源		TourismResource	Tourism Resource
	観光資源名	CharacterString	turismResorceName	Turism Resorce Name
	都道府県コード	都道府県コード	prefectureCode	Prefecture Code
	行政コード	行政コード	administartiveAreaCode	Administartive Area Code
	種別名称	CharacterString	turismResorceKindName	Turism Resorce Kind Name
	所在地住所	CharacterString	address	Address
	観光資源分類	観光資源分類コード	tourismResourceCategoryCode	Tourism Resource Category Code
	観光資源(面)		TourismResourceSurface	Tourism Resource Surface
	範囲	GM_Surface	bouns	Bouns
	観光資源(線)		TourismResourceLine	Tourism Resource Line
	形状	GM_Curve	location	Location
	観光資源(点)		TourismResourcePoint	Tourism Resource Point
	位置	GM_Point	position	Position

付属資料-2 符号化仕様

```
<?xml version="1.0" encoding="UTF-8"?>
<xsd:schema xmlns:ksj="http://nlftp.mlit.go.jp/ksj/schemas/ksj-app"
xmlns:gml="http://www.opengis.net/gml/3.2" xmlns:sch="http://www.ascc.net/xml/schematron"
xmlns:xsd="http://www.w3.org/2001/XMLSchema"
targetNamespace="http://nlftp.mlit.go.jp/ksj/schemas/ksj-app" elementFormDefault="qualified"
version="2.1">
  <xsd:annotation>
    <xsd:documentation>P12 : 観光資源</xsd:documentation>
  </xsd:annotation>
  <!-- 外部参照 -->
  <xsd:import namespace="http://www.opengis.net/gml/3.2"
schemaLocation="http://standards.iso.org/ittf/PubliclyAvailableStandards/ISO_19136_Schemas/gml.xsd"
/>
  <xsd:include schemaLocation="Ksj_Common.xsd" />
  <!-- 基底要素 -->
  <xsd:element name="Dataset">
    <xsd:complexType>
      <xsd:complexContent>
        <xsd:extension base="gml:AbstractFeatureType">
          <xsd:choice minOccurs="0" maxOccurs="unbounded">
            <xsd:element ref="gml:AbstractGML" />
            <xsd:element ref="gml:CompositeValue" />
          </xsd:choice>
        </xsd:extension>
      </xsd:complexContent>
    </xsd:complexType>
  </xsd:element>
  <!-- 要素定義 -->
  <xsd:element name="TourismResource" type="ksj:TourismResourceType" abstract="true"
substitutionGroup="gml:AbstractFeature" />
  <xsd:complexType name="TourismResourceType" abstract="true">
    <xsd:annotation>
      <xsd:documentation>観光資源</xsd:documentation>
    </xsd:annotation>
  </xsd:complexType>

```



```

<xsd:complexContent>
  <xsd:extension base="gml:AbstractFeatureType">
    <xsd:sequence minOccurs="1" maxOccurs="1">
      <xsd:element name="tourismResourceName" type="xsd:string">
        <xsd:annotation>
          <xsd:documentation>観光資源名</xsd:documentation>
        </xsd:annotation>
      </xsd:element>
      <xsd:element name="prefectureCode" type="gml:CodeType">
        <xsd:annotation>
          <xsd:documentation>都道府県コード</xsd:documentation>
          <xsd:appinfo>
            <gml:defaultCodeSpace>PrefectureCode.xml</gml:defaultCodeSpace>
          </xsd:appinfo>
        </xsd:annotation>
      </xsd:element>
      <xsd:element name="administrativeAreaCode" type="gml:CodeType" minOccurs="0"
maxOccurs="unbounded">
        <xsd:annotation>
          <xsd:documentation>行政コード</xsd:documentation>
          <xsd:appinfo>
            <gml:defaultCodeSpace>AdministrativeAreaCode.xml</gml:defaultCodeSpace>
          </xsd:appinfo>
        </xsd:annotation>
      </xsd:element>
      <xsd:element name="tourismResourceKindName" type="xsd:string">
        <xsd:annotation>
          <xsd:documentation>種別名称</xsd:documentation>
        </xsd:annotation>
      </xsd:element>
      <xsd:element name="address" type="xsd:string">
        <xsd:annotation>
          <xsd:documentation>所在地住所</xsd:documentation>
        </xsd:annotation>
      </xsd:element>
      <xsd:element name="tourismResourceCategoryCode" type="ksj:TourismResourceCategoryCode"

```

```

minOccurs="0">
    <xsd:annotation>
        <xsd:documentation>觀光地分類</xsd:documentation>
    </xsd:annotation>
</xsd:element>
</xsd:sequence>
</xsd:extension>
</xsd:complexContent>
</xsd:complexType>
<xsd:complexType name="TourismResourcePropertyType">
    <xsd:sequence minOccurs="0">
        <xsd:element ref="ksj:TourismResource" />
    </xsd:sequence>
    <xsd:attributeGroup ref="gml:AssociationAttributeGroup" />
    <xsd:attributeGroup ref="gml:OwnershipAttributeGroup" />
</xsd:complexType>
<xsd:complexType name="TourismResourceMemberType">
    <xsd:complexContent>
        <xsd:extension base="gml:AbstractMemberType">
            <xsd:sequence minOccurs="0">
                <xsd:element ref="ksj:TourismResource" />
            </xsd:sequence>
            <xsd:attributeGroup ref="gml:AssociationAttributeGroup" />
        </xsd:extension>
    </xsd:complexContent>
</xsd:complexType>
<xsd:element name="TourismResourcePoint" type="ksj:TourismResourcePointType"
substitutionGroup="ksj:TourismResource" />
<xsd:complexType name="TourismResourcePointType">
    <xsd:annotation>
        <xsd:documentation>觀光資源（点）</xsd:documentation>
    </xsd:annotation>
    <xsd:complexContent>
        <xsd:extension base="ksj:TourismResourceType">
            <xsd:sequence>
                <xsd:element name="position" type="gml:PointPropertyType">

```

```

        <xsd:annotation>
            <xsd:documentation>位置</xsd:documentation>
        </xsd:annotation>
    </xsd:element>
</xsd:sequence>
</xsd:extension>
</xsd:complexContent>
</xsd:complexType>
<xsd:complexType name="TourismResourcePointPropertyType">
    <xsd:sequence minOccurs="0">
        <xsd:element ref="ksj:TourismResourcePoint" />
    </xsd:sequence>
    <xsd:attributeGroup ref="gml:AssociationAttributeGroup" />
    <xsd:attributeGroup ref="gml:OwnershipAttributeGroup" />
</xsd:complexType>
<xsd:complexType name="TourismResourcePointMemberType">
    <xsd:complexContent>
        <xsd:extension base="gml:AbstractMemberType">
            <xsd:sequence minOccurs="0">
                <xsd:element ref="ksj:TourismResourcePoint" />
            </xsd:sequence>
            <xsd:attributeGroup ref="gml:AssociationAttributeGroup" />
        </xsd:extension>
    </xsd:complexContent>
</xsd:complexType>
<xsd:element name="TourismResourceLine" type="ksj:TourismResourceLineType"
substitutionGroup="ksj:TourismResource" />
<xsd:complexType name="TourismResourceLineType">
    <xsd:annotation>
        <xsd:documentation>觀光資源（線）</xsd:documentation>
    </xsd:annotation>
    <xsd:complexContent>
        <xsd:extension base="ksj:TourismResourceType">
            <xsd:sequence>
                <xsd:element name="location" type="gml:CurvePropertyType">
                    <xsd:annotation>

```

```

        <xsd:documentation>形状</xsd:documentation>
    </xsd:annotation>
</xsd:element>
</xsd:sequence>
</xsd:extension>
</xsd:complexContent>
</xsd:complexType>
<xsd:complexType name="TourismResourceLinePropertyType">
    <xsd:sequence minOccurs="0">
        <xsd:element ref="ksj:TourismResourceLine" />
    </xsd:sequence>
    <xsd:attributeGroup ref="gml:AssociationAttributeGroup" />
    <xsd:attributeGroup ref="gml:OwnershipAttributeGroup" />
</xsd:complexType>
<xsd:complexType name="TourismResourceLineMemberType">
    <xsd:complexContent>
        <xsd:extension base="gml:AbstractMemberType">
            <xsd:sequence minOccurs="0">
                <xsd:element ref="ksj:TourismResourceLine" />
            </xsd:sequence>
            <xsd:attributeGroup ref="gml:AssociationAttributeGroup" />
        </xsd:extension>
    </xsd:complexContent>
</xsd:complexType>
<xsd:element name="TourismResourceSurface" type="ksj:TourismResourceSurfaceType"
substitutionGroup="ksj:TourismResource" />
<xsd:complexType name="TourismResourceSurfaceType">
    <xsd:annotation>
        <xsd:documentation>觀光資源（面）</xsd:documentation>
    </xsd:annotation>
    <xsd:complexContent>
        <xsd:extension base="ksj:TourismResourceType">
            <xsd:sequence>
                <xsd:element name="bounds" type="gml:SurfacePropertyType">
                    <xsd:annotation>
                        <xsd:documentation>範圍</xsd:documentation>
                    </xsd:annotation>
                </xsd:element>
            </xsd:sequence>
        </xsd:extension>
    </xsd:complexContent>
</xsd:complexType>

```

```

        </xsd:annotation>
      </xsd:element>
    </xsd:sequence>
  </xsd:extension>
</xsd:complexContent>
</xsd:complexType>
<xsd:complexType name="TourismResourceSurfacePropertyType">
  <xsd:sequence minOccurs="0">
    <xsd:element ref="ksj:TourismResourceSurface" />
  </xsd:sequence>
  <xsd:attributeGroup ref="gml:AssociationAttributeGroup" />
  <xsd:attributeGroup ref="gml:OwnershipAttributeGroup" />
</xsd:complexType>
<xsd:complexType name="TourismResourceSurfaceMemberType">
  <xsd:complexContent>
    <xsd:extension base="gml:AbstractMemberType">
      <xsd:sequence minOccurs="0">
        <xsd:element ref="ksj:TourismResourceSurface" />
      </xsd:sequence>
      <xsd:attributeGroup ref="gml:AssociationAttributeGroup" />
    </xsd:extension>
  </xsd:complexContent>
</xsd:complexType>
<xsd:simpleType name="TourismResourceCategoryCode">
  <xsd:annotation>
    <xsd:documentation>観光地分類コード</xsd:documentation>
  </xsd:annotation>
  <xsd:union memberTypes="ksj:TourismResourceCategoryCodeEnumType
ksj:TourismResourceCategoryCodeOtherType" />
</xsd:simpleType>
<xsd:simpleType name="TourismResourceCategoryCodeEnumType">
  <xsd:restriction base="xsd:string">
    <xsd:enumeration value="1">
      <xsd:annotation>
        <xsd:appinfo>
          <gml:description>自然（行催事・イベント）</gml:description>
        </xsd:appinfo>
      </xsd:annotation>
    </xsd:enumeration>
  </xsd:restriction>
</xsd:simpleType>

```

```

    </xsd:appinfo>
  </xsd:annotation>
</xsd:enumeration>
<xsd:enumeration value="2">
  <xsd:annotation>
    <xsd:appinfo>
      <gml:description>歴史・文化</gml:description>
    </xsd:appinfo>
  </xsd:annotation>
</xsd:enumeration>
<xsd:enumeration value="3">
  <xsd:annotation>
    <xsd:appinfo>
      <gml:description>温泉・健康</gml:description>
    </xsd:appinfo>
  </xsd:annotation>
</xsd:enumeration>
<xsd:enumeration value="4">
  <xsd:annotation>
    <xsd:appinfo>
      <gml:description>スポーツ・レクリエーション</gml:description>
    </xsd:appinfo>
  </xsd:annotation>
</xsd:enumeration>
<xsd:enumeration value="5">
  <xsd:annotation>
    <xsd:appinfo>
      <gml:description>都市型観光-買物・食-</gml:description>
    </xsd:appinfo>
  </xsd:annotation>
</xsd:enumeration>
<xsd:enumeration value="6">
  <xsd:annotation>
    <xsd:appinfo>
      <gml:description>その他</gml:description>
    </xsd:appinfo>
  </xsd:annotation>

```

```
    </xsd:annotation>
  </xsd:enumeration>
</xsd:restriction>
</xsd:simpleType>
<xsd:simpleType name="TourismResourceCategoryCodeOtherType">
  <xsd:restriction base="xsd:string">
    <xsd:pattern value="other: ¥w{2,}" />
  </xsd:restriction>
</xsd:simpleType>
</xsd:schema>
```