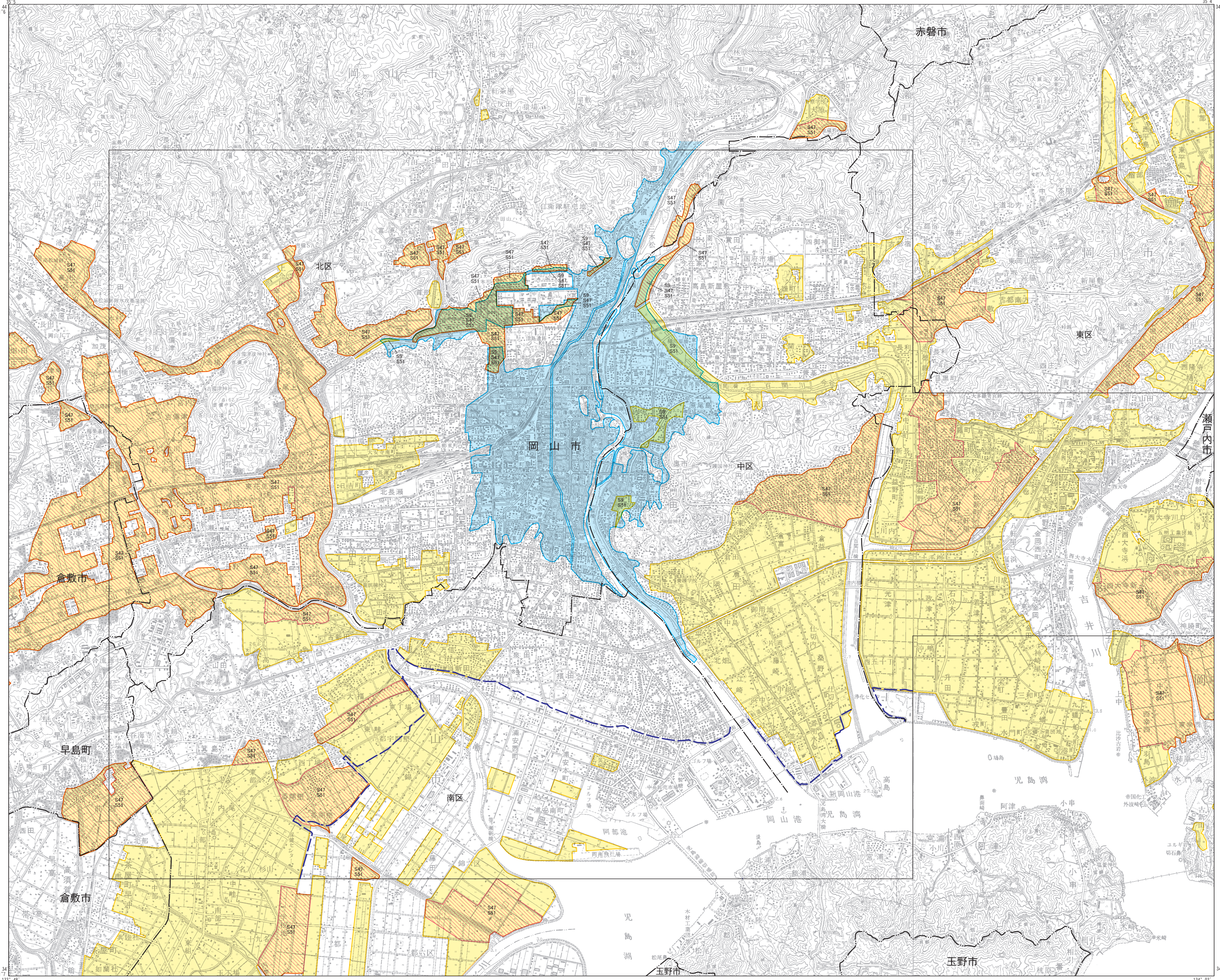


平成二十六年 度 調 査

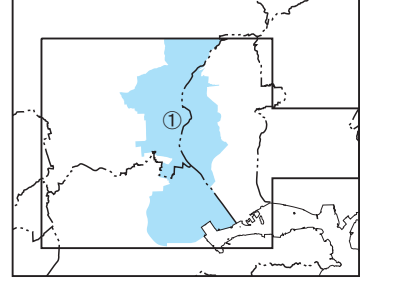
平成二十七年 三 月 発 行 国 土 交 通 省 国 土 政 策 局



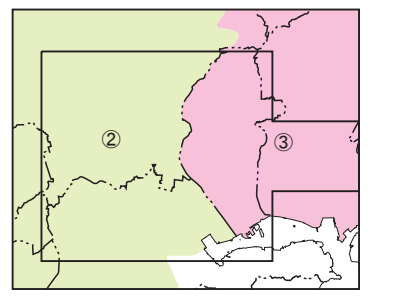
凡 例 Legend

- 1. 洪水による浸水域
 - 昭和9(1934)年室戸台風による浸水域(資料①)
 - 昭和47(1972)年7月梅雨前線豪雨による浸水域(旭川以西・資料②、旭川以东・資料③)
 - 昭和51(1976)年台風第17号による浸水域(旭川以西・資料②、旭川以东・資料③)
- ※浸水域が重複している箇所は、S9、S47、S51の浸水発生年をそれぞれ記載している。
- 参考
 - 明治30年頃の海岸線(当時の5万分の1地形図による)
- その他
 - 市町村界
 - 区界
- 【資料】
 - ① 小林健二(1934)岡山風水害史 中国図書出版部 49p.
 - ② 日本河川協会(1991)全国の浸水実績図③(中国・四国・九州編)-倉敷川・笹ヶ瀬川・足守川 日本河川協会 160p.
 - ③ 岡山県(1983)昭和47年・51年の浸水実績図(地図) 岡山県土木部

資料調査位置図



昭和9(1934)年室戸台風による浸水域



昭和47(1972)年7月梅雨前線豪雨による浸水域

昭和51(1976)年台風第17号による浸水域

【資料】

① 小林健二(1934)岡山風水害史 中国図書出版部 49p.

② 日本河川協会(1991)全国の浸水実績図③(中国・四国・九州編)-倉敷川・笹ヶ瀬川・足守川 日本河川協会 160p.

③ 岡山県(1983)昭和47年・51年の浸水実績図(地図) 岡山県土木部

摘 要

- 図中の黒括弧線は、土地履歴調査(岡山地区)における「土地利用分類図」及び「人工地形及び自然地形分類図」の調査範囲を示す。
- 「災害履歴図」(本図)の作成範囲は、原則として、岡山市の行政区画のうち、上記1の調査範囲を対象とした。但し、調査範囲外であっても当該市内の災害履歴情報が確認できた場合は表示をした場合がある。災害ごとの詳細な図示範囲情報は、凡例下の「資料調査位置図」を参照のこと。
- 経緯度の基準は世界測地系
- 投影はユニバーサル横メルカトル図法、座標帯は第53帯、中央子午線は東経135°
- 作業機関 昇寿チャート株式会社
- 背景地図 数値地図50000(地図画像) 岡山南部 平成6年修正、西大寺 平成8年修正、岡山北部 平成9年要部修正、和気 平成8年修正
- 対応する二次メッシュコード 513366, 513367, 513376, 513377, 513460, 513470, 523306, 523307, 523400

行政区画



索引図

倉 部	福 渡	周 面
高 梁	岡山北部	和 気
玉 島	岡山南部	西大寺
	(岡山北部)	(徳島)

- 岡山県
- 岡山市
 - 1. 北区 2. 中区 3. 東区 4. 南区
 - 5. 赤磐市 6. 瀬戸内市
 - 7. 玉野市 8. 倉敷市
 - 9. 都窪郡 早島町

「この地図の作成に当たっては、国土地理院長の承認を得て、同院発行の5万分の1地形図、数値地図50000(地図画像)、数地地図25000(土地条件)及び基盤地図情報を使用した。(承認番号 平26情使、第668号)」