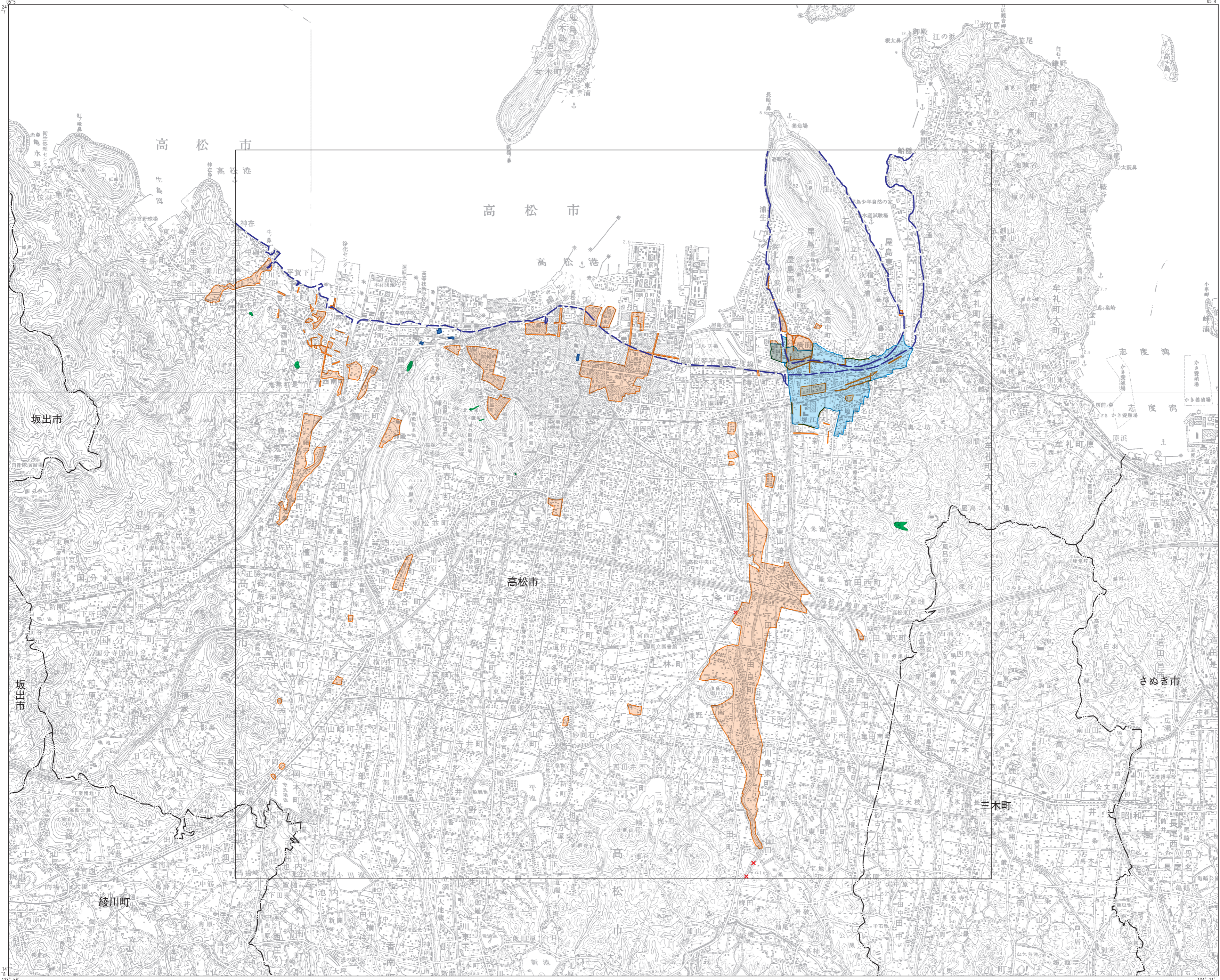
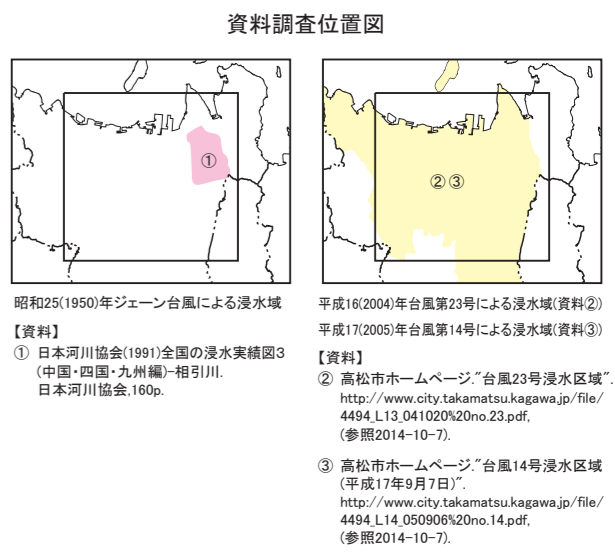


平成二十六年 度調査

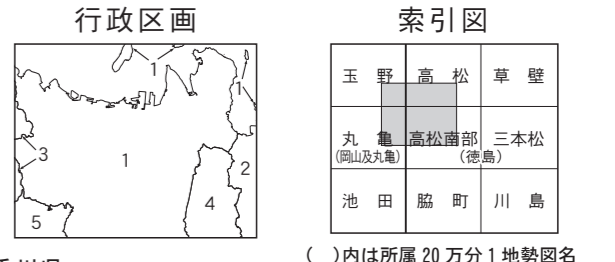
平成二十七年 三月発行 国土交通省 国土政策局



- 1. 降雨等による土砂災害発生場所
 - 平成16(2004)年台風第23号による土砂崩れ発生箇所(資料②)
 - 2. 洪水による浸水域
 - 昭和51(1976)年台風第17号による浸水域(資料①)
 - 平成16(2004)年台風第23号による浸水域(資料②)
 - 平成16(2004)年台風第23号による河川法面崩壊発生箇所(資料②)
 - 平成17(2005)年台風第14号による浸水域(資料③)
 - 参考
 - 明治30年頃の海岸線(当時の5万分の1地形図による)
 - その他
 - 市町村界
- 【資料】
- ① 日本河川協会(1991)全国の浸水実績図3(中国・四国・九州編)-相引川. 日本河川協会. 160p.
 - ② 高松市ホームページ「台風23号浸水区域」. http://www.city.takamatsu.kagawa.jp/file/4494_L13_041020%20no.23.pdf. (参照2014-10-7).
 - ③ 高松市ホームページ「台風14号浸水区域(平成17年9月7日)」. http://www.city.takamatsu.kagawa.jp/file/4494_L14_050906%20no.14.pdf. (参照2014-10-7).



- 摘要
- 図中の黒括弧線は、土地履歴調査(高松地区)における「土地利用分類図」及び「人工地形及び自然地形分類図」の調査範囲を示す。
 - 「災害履歴図」(本図)の作成範囲は、原則として、高松市の行政区域のうち、上記1の調査範囲を対象とした。但し、調査範囲外であっても当該市内の災害履歴情報が確認できた場合は表示をした場合がある。災害ごとの詳細な図示範囲情報は、凡例下の「資料調査位置図」を参照のこと。
 - 経緯度の基準は世界測地系
 - 投影はユニバーサル横メルカトル図法、座標帯は第53帯、中央子午線は東経135°
 - 作業機関 昇寿チャート株式会社
 - 背景地図 数値地図50000(地図画像) 丸亀 平成11年修正、玉野 平成4年修正、高松南部 平成17年修正、高松 平成17年修正
 - 対応する二次メッシュコード 513327, 513337, 513347, 513420, 513421, 513430, 513431, 513440, 513441



- 香川県
- 高松市 2. さぬき市
 - 坂出市
 - 木田郡 三木町
 - 綾歌郡 綾川町

「この地図の作成に当たっては、国土地理院長の承認を得て、同院発行の5万分の1地形図、数値地図50000(地図画像)、数値地図25000(土地条件)及び基盤地図情報を使用した。(承認番号 平26情使、第668号)」