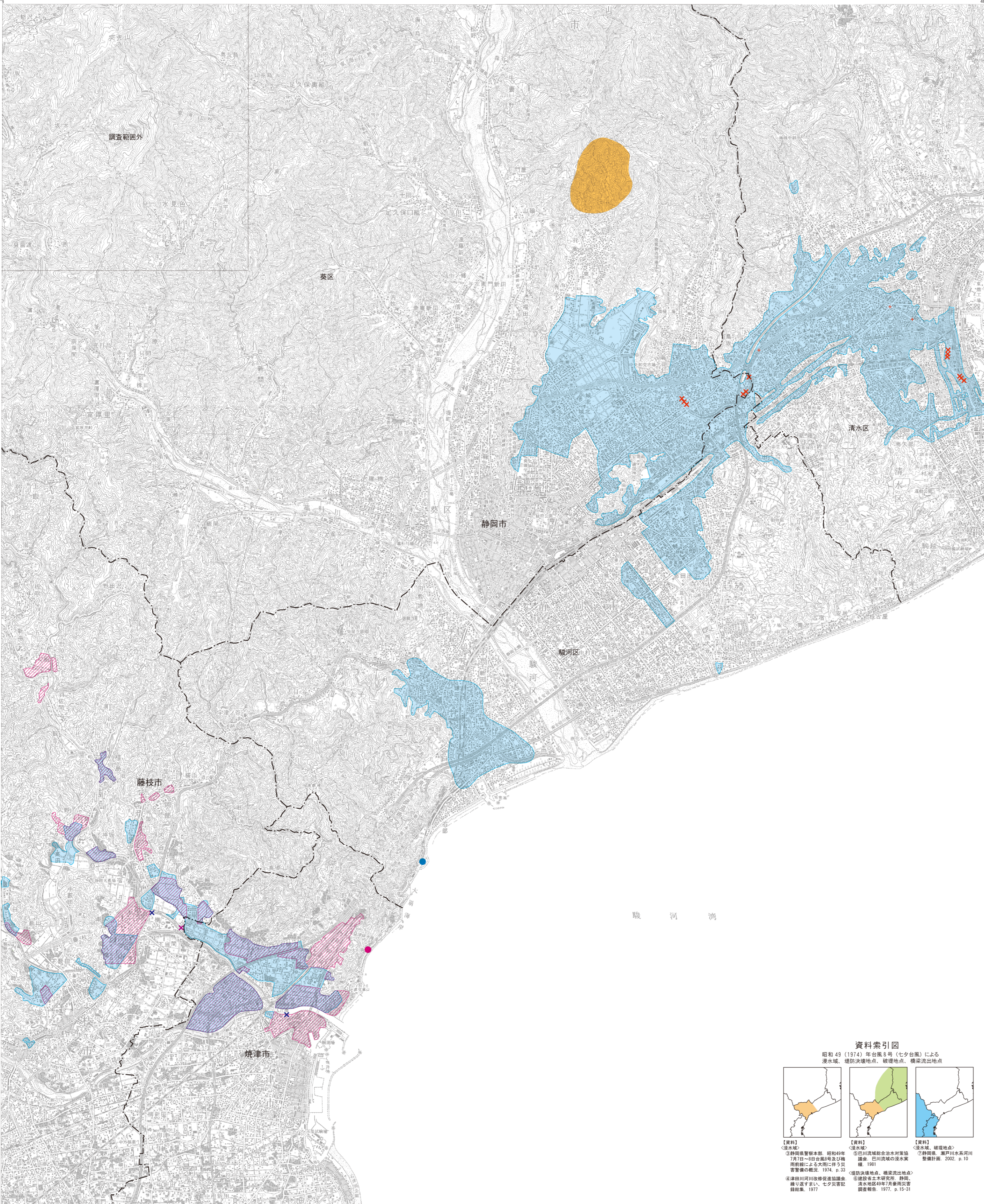


平成二十四年度調査

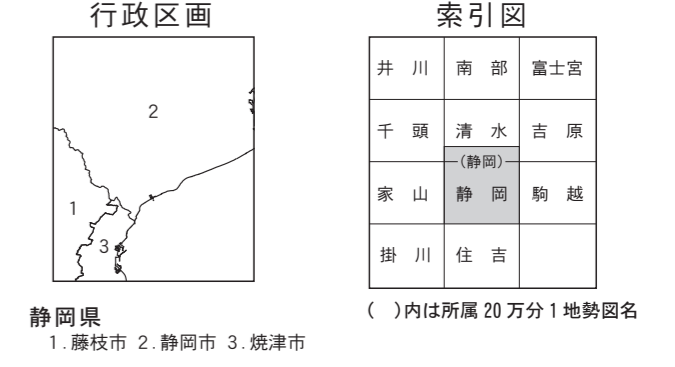
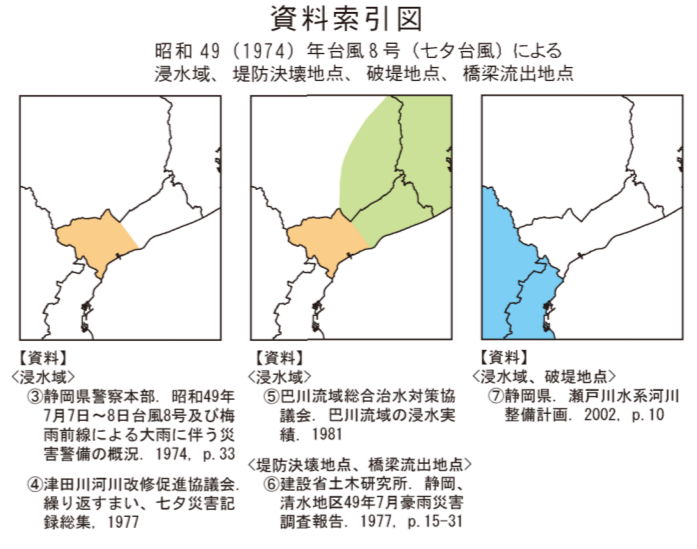
平成二十五年三月発行 国土交通省 国土政策局



- 降雨等による崩壊及び地すべり
    - 昭和46(1971)年7月大瀬海岸道路の大崩壊 (資料①)
    - 昭和46(1971)年7月大瀬の崩壊 (資料②)
    - 昭和49(1974)年7月駿機山の崩壊 (資料②)
  - 洪水による浸水域
    - <全景下>
      - 昭和49(1974)年台風8号(七夕台風)による浸水域 (資料③④⑤⑦)
    - <巴川流域>
      - × 昭和49(1974)年台風8号(七夕台風)による堤防決壊地点 (資料⑥)
    - (参考)
      - + 昭和49(1974)年台風8号(七夕台風)による橋梁流出地点(3箇所) (資料⑥)
    - <瀬戸川流域>
      - × 昭和49(1974)年台風8号(七夕台風)による破壊地点 (資料⑦)
      - 昭和57(1982)年9月12日台風18号による浸水域 (資料⑦)
      - × 昭和57(1982)年9月12日台風18号による破壊地点 (資料⑦)
  - (その他)
    - 平成22(2010)年の市区町村界 (資料⑧)
- 【資料】
- ①岩橋徹 木立一郎 静岡市石部大瀬海岸道路の大崩壊の要因・要因および防災上の問題 静岡大学地学研究報告 第3巻第1号 1972. p.13
  - ②防災科学技術研究所 既往斜面災害データベース. 2011
  - ③静岡県警察本部 昭和49年7月7日～8日台風8号及び梅雨前線による大雨に伴う災害被害の概況 1974. p.33
  - ④津田川河川改修促進協議会 繰り返すまい、七夕災害記録集 1977
  - ⑤巴川流域総合治水対策協議会 巴川流域の浸水実績 1981
  - ⑥建設省土木研究所 静岡、清水地区49年7月豪雨災害調査報告 1977. p.15-31
  - ⑦静岡県 瀬戸川水系河川整備計画 2002. p.10
  - ⑧国土交通省 国土数値情報 行政区域データ (平成22年). 2011

摘要

1. 経緯度の基準は世界測地系
2. 撮影はユニバーサル横メルカトル図法、座標帯は第54帯、中央子午線は東経141°
3. 作業機関 昇寿チャート株式会社
4. 背景地図 数値地図50000 (地図画像) 清水 平成18年修正 静岡 平成18年要部修正
5. 対応する二次メッシュコード 523822. 523832. 523833. 523842. 523843



この地図の作成に当たっては、国土地理院長の承認を得て、同院発行の5万分の1地形図、数値地図50000(地図画像)を使用した。(承認番号平24情使、第534号)