

OOMIYA 大宮

Map of Natural Disaster(Earthquake Disaster)

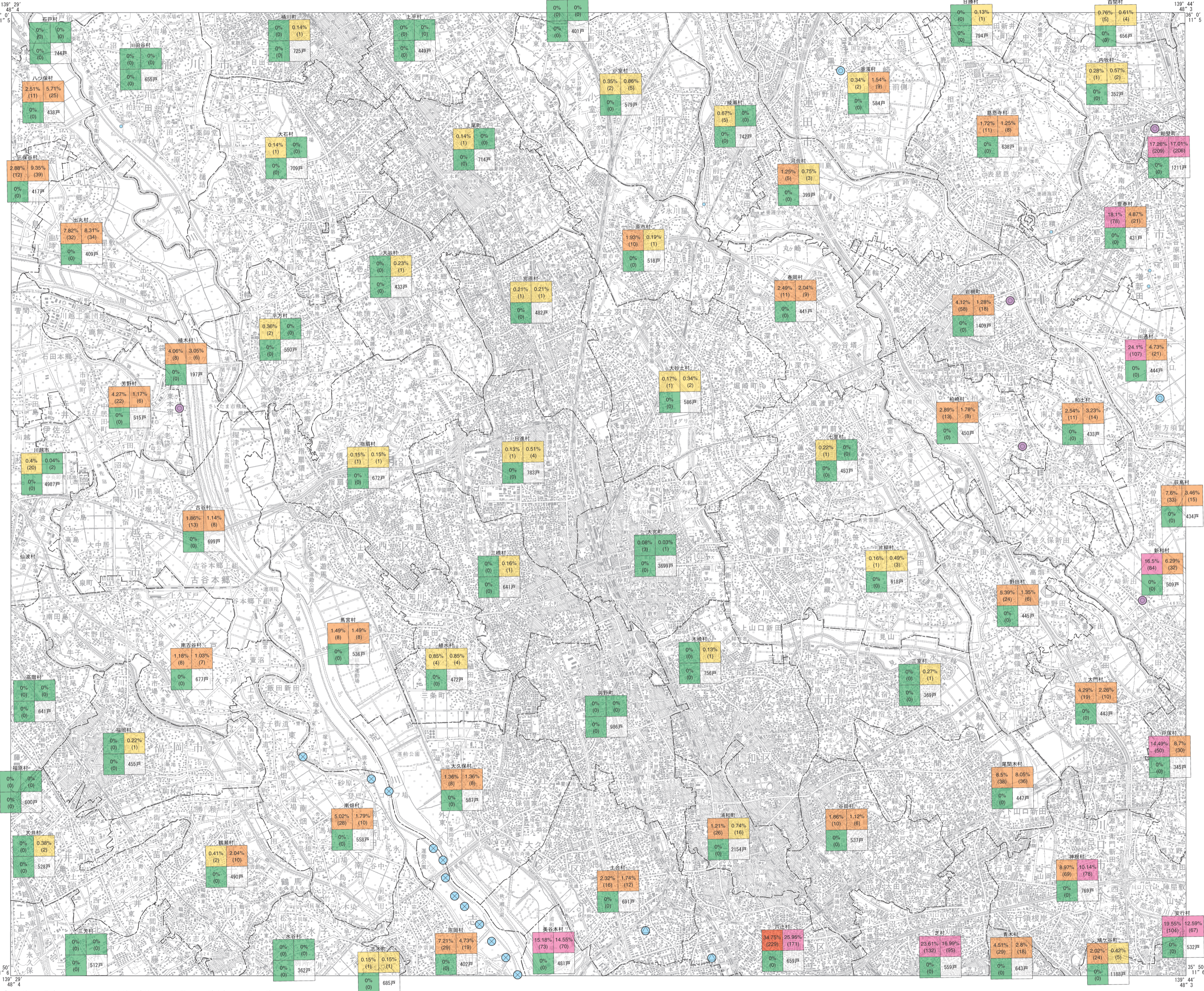
災害履歴図[地震災害]

1 : 50,000 地形図
おおみや

土地分類基本図査図(土地履歴調査図)

平成二十三年度調査

平成二十四年三月発行
国土交通省国土政策局



凡例

1. 大正12(1923)年関東地震における建物被害

①全潰率(全潰率) ②半潰率(半潰率) ③焼失・流失・埋没率(焼失・流失・埋没率) ④全戸数

30%以上	①全潰率	②半潰率	③焼失・流失・埋没率
10 - 30%			
1 - 10%			
0.1 - 1%			
0.1%未満			

【資料】
諸井孝文・武村雅之(2002) 関東地震(1923年9月1日)による木造住家被害データの整理と震度分布の推定(日本地震工学会論文集 第2巻 第3号)

【注】
本図には、災害発生当時の市町村名を表示している。図中で、市町村名のみを記載した市町村は、資料中に被害報告の記載はないものの、実際には被害が生じていた可能性がある。なお、本図に表示した市区町村界は、災害発生時に近い年代の状況を概ね反映したものであり、災害発生当時の市区町村とは一致しない場合がある。

2. 大正12(1923)年関東地震における液状化地点

- 町村名や大字など、複数の集落で構成される地域名で特定される地点
- 集落名や町丁目など、地区名で特定される地点
- 番地や集落内の小字名など、地点に近い情報で特定される地点
- 正確な範囲が特定されている地点
- 正確な位置が特定されている地点

【資料】
若松加寿江(2011) 日本の液状化履歴マップ 745-2008(DVD-ROM付き)(東京大学出版会)

3. 昭和6(1931)年西埼玉地震における液状化地点

- 町村名や大字など、複数の集落で構成される地域名で特定される地点
- 集落名や町丁目など、地区名で特定される地点
- 番地や集落内の小字名など、地点に近い情報で特定される地点
- 正確な範囲が特定されている地点
- 正確な位置が特定されている地点

【資料】
若松加寿江(2011) 日本の液状化履歴マップ 745-2008(DVD-ROM付き)(東京大学出版会)

(その他)
— 大正9(1920)年の市町村界

【資料】
国土院詳画(2010) 国土数値情報、行政区域データ、大正9年

摘要

- 経緯度の基準は世界測地系
- 投影はユニバーサル横メルカトル図法、座標帯は第54帯、中央子午線は東経141°
- 作業機関 北海道地図株式会社
- 背景地図 数値地図50000(地図画像)平成15年修正
- 対応する二次メッシュコード 533964.533965.533974.533975

行政区画 索引図

熊谷	鴻巣	北海道
川越	野田	
青梅		

()内は所属20万1地形図名

埼玉県
1.さいたま市 2.川越市 3.川口市 4.春日部市
5.上尾市 6.越谷市 7.志木市 8.桶川市
9.北本市 10.富士見市 11.蓮田市 12.ふじみ野市
13.北足立郡 14.入間郡 15.比企郡 16.南埼玉郡
17.北葛飾郡

この地図の作成に当たっては、国土院院長の承認を得て、同院発行の5万分の1地形図、数値地図50000(地図画像)、数値地図25000(土地条件)及び基礎地図情報を使用した。(承認番号 平23情使、第192号)