

# N O D A 野 田

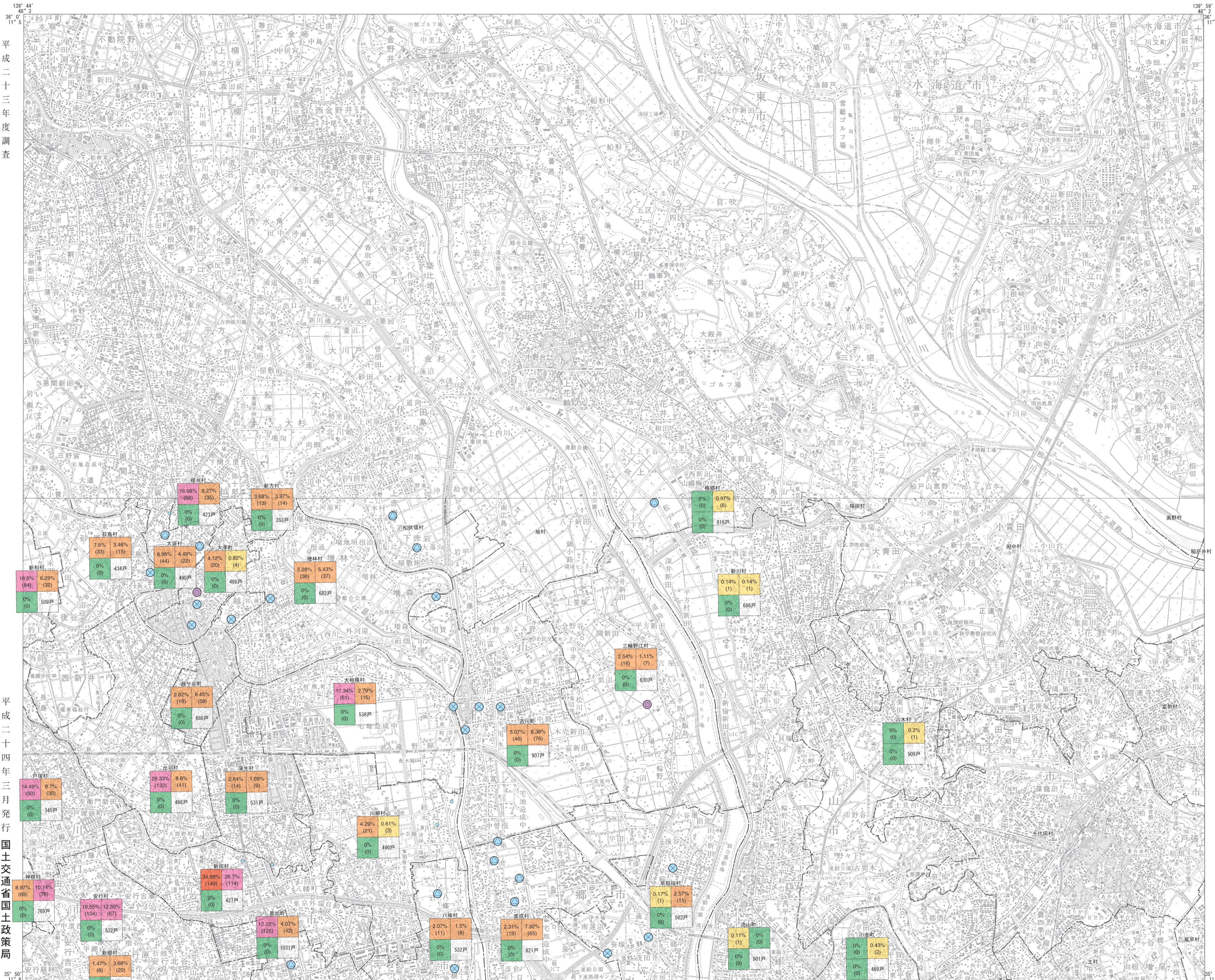
## Map of Natural Disaster(Earthquake Disaster) 災害履歴図[地震災害]

1 : 50,000 地形図

土地分類基本図査図(土地履歴調査図)

平成二十三年 度 調 査

平成二十四年三月発行 国土交通省 国土政策局



### 凡 例

1. 大正12(1923)年関東地震における建物被害

①全潰率(全潰率)	吉川町	②半潰率(半潰率)
※全潰率=全潰数/全戸数	5.07% (46)	8.38% (76)
③焼失・流失・埋没率(焼失・流失・埋没数)	0% (0)	0% (0)
※焼失・流失・埋没率=焼失・流失・埋没数/全戸数		

④全戸数 907戸

	①全潰率	②半潰率	③焼失・流失・埋没率
	30%以上	10 - 30%	
	1 - 10%	0.1 - 1%	
	0.1%未満		

【資料】  
諸井孝文・武村雅之(2002) 関東地震(1923年9月1日)による木造住家被害データの整理と震度分布の推定(日本地震工学会論文集 第2巻 第3号)

【注】  
本図には、災害発生当時の市町村名を表示している。図中で、市町村名のみを記載した市町村は、資料中に被害報告の記載はないものの、実際には被害が生じていた可能性がある。なお、本図に表示した市区町村界は、災害発生時期に近い年代の状況を概ね反映し、参考表示したものであり、災害発生当時の市区町村とは一致しない場合がある。

### 2. 大正12(1923)年関東地震における液状化地点

- 町村名や大字など、複数の集落で構成される地域名で特定される地点
- 集落名や丁目など、地区名で特定される地点
- ⊗ 番地や集落内の小字名など、地点に近い情報で特定される地点
- 正確な範囲が特定されている地点
- 正確な位置が特定されている地点

【資料】  
若松加寿江(2011) 日本の液状化履歴マップ 745-2008(DVD-ROM付き)(東京大学出版会)

### 3. 昭和6(1931)年西埼玉地震における液状化地点

- 町村名や大字など、複数の集落で構成される地域名で特定される地点
- 集落名や丁目など、地区名で特定される地点
- ⊗ 番地や集落内の小字名など、地点に近い情報で特定される地点
- 正確な範囲が特定されている地点
- 正確な位置が特定されている地点

【資料】  
若松加寿江(2011) 日本の液状化履歴マップ 745-2008(DVD-ROM付き)(東京大学出版会)

(その他)  
● 大正9(1920)年の市町村界

【資料】  
国土院(2010) 国土数値情報、行政区画データ、大正9年

### 摘要

- 経緯度の基準は世界測地系
- 投影はユニバーサル横メルカトル図法、座標帯は第54帯、中央子午線は東経141°
- 作業機関 北海道地図株式会社
- 背景地図 数値地図50000(地図画像)平成17年要部修正
- 対応する二次メッシュコード 533966, 533967, 533976, 533977

### 行政区画 索引図



- 埼玉県  
1. さいたま市 2. 川口市 3. 春日部市 4. 草加市  
5. 越谷市 6. 八潮市 7. 三郷市 8. 吉川市  
9. 北葛飾郡
- 千葉県  
10. 松戸市 11. 野田市 12. 柏市 13. 流山市  
14. 我孫子市
- 茨城県  
15. 常総市 16. 取手市 17. 守谷市 18. 坂東市  
19. つくばみらい市

1 : 50,000 野 田



この地図の作成に当たっては、国土院院長の承認を得て、同院発行の5万分の1地形図、数値地図50000(地図画像)、数値地図25000(土地条件)及び基礎地図情報を使用した。(承認番号 平23情使、第192号)