

国土数値情報（商業統計3次メッシュ）

製品仕様書

第1.1版

---

平成23年3月

国土交通省国土計画局

---

【改定履歴】

版	更新日	改定内容
第 1.0 版	2010 年 3 月	初版
第 1.1 版	2011 年 3 月	旧フォーマット（統一フォーマット）から GML 形式への変換作業に伴い、全体の見直しを実施

# 目次

1 概覧.....	1
1.1 空間データ製品仕様書の作成情報.....	1
1.2 目的.....	1
1.3 適用範囲.....	1
1.4 引用規格.....	2
1.5 用語と定義.....	2
1.6 略語.....	2
1.7 参考資料.....	2
2 適用範囲.....	3
2.1 適用範囲識別.....	3
2.2 階層レベル.....	3
3 データ製品識別.....	3
3.1 製品仕様識別.....	3
4 データ内容および構造.....	4
4.1 応用スキーマクラス図および応用スキーマ文書.....	4
4.1.1 国土数値情報応用スキーマパッケージ.....	4
4.1.2 産業統計パッケージ.....	5
4.1.3 商業統計3次メッシュパッケージ.....	6
4.1.4 共通パッケージ.....	16
4.2 空間スキーマプロファイル.....	16
4.3 時間スキーマプロファイル.....	16
5 参照系.....	16
5.1 座標参照系.....	16
5.2 時間参照系.....	16
6 データ品質.....	17
7 データ製品配布.....	19
7.1 配布書式情報.....	19
7.2 配布媒体情報.....	19
8 メタデータ.....	20

## 付属資料

- 1 符号化仕様作成のためのタグ一覧
- 2 符号化仕様

## 1 概覧

### 1.1 空間データ製品仕様書の作成情報

本製品仕様書の作成に関する情報は以下のとおりとする。

- 空間データ製品仕様書の題名：  
国土数値情報（商業統計3次メッシュ）製品仕様書 第1.1版
- 日付：2011年3月18日
- 作成者：国土交通省 国土計画局 参事官室
- 言語：日本語
- 分野：経済，社会
- 文書書式：PDF

### 1.2 目的

国土数値情報は、国土形成計画，国土利用計画などの国土計画の策定や実施の支援のために作られたものであるが，各分野で広く利用されることも想定している。

本データは，統計法及びこれに基づく商業統計調査規則により指定統計第23号として実施される商業統計調査（経済産業省）結果について，3次メッシュ（1kmメッシュ）毎に整備したものである。全国の卸売業，小売業，飲食業について，商店数，従業者数，商品販売額，売場面積等を整備している。

### 1.3 適用範囲

本製品仕様書が適用されるデータの適用範囲は以下のとおりである。

- 空間範囲  
日本全国
- 時間範囲  
昭和54年度，昭和57年度，昭和60年度（作成時点:各年6月1日）

## 1.4 引用規格

本製品仕様書は以下の規格から引用する。

- 地理情報標準プロファイル (JPGIS) 第 2.1 版 平成 21 年 5 月

## 1.5 用語と定義

本製品仕様書で使用される専門用語とその定義は、以下の資料に従う。

- 地理情報標準プロファイル (JPGIS) 第 2.1 版「附属書 5 (規定) 定義」
- 国土交通省国土計画局 GIS ホームページ ガイダンス  
URL : <http://www.mlit.go.jp/kokudokeikaku/gis/guidance/index.html>

## 1.6 略語

本製品仕様書で使用される略語は、以下のとおりとする。

- JPGIS Japan Profile for Geographic Information Standards
- JMP Japan Metadata Profile
- UML Unified Modeling Language

## 1.7 参考資料

国土数値情報で使用されるコードリスト等については、以下のサイトを参照。

国土数値情報ダウンロードサービス

URL : <http://nlftp.mlit.go.jp/ksj/index.html>

## 2 適用範囲

---

本製品仕様書の適用範囲は次のとおりとする。

### 2.1 適用範囲識別

国土数値情報（商業統計 3 次メッシュ）製品仕様書第 1.1 版適用範囲

### 2.2 階層レベル

データ集合

## 3 データ製品識別

---

### 3.1 製品仕様識別

本製品仕様書に基づくデータ製品の識別は、次のとおりとする。

■ 空間データ製品の名称

国土数値情報（商業統計 3 次メッシュ）データ

■ 日付

2011 年 3 月 18 日

■ 問合せ先

国土交通省 国土計画局 参事官室

電話 : 03-5253-8111 FAX : 03-5253-1569

Email : nsdijp@mlit.go.jp

■ 地理記述

全国

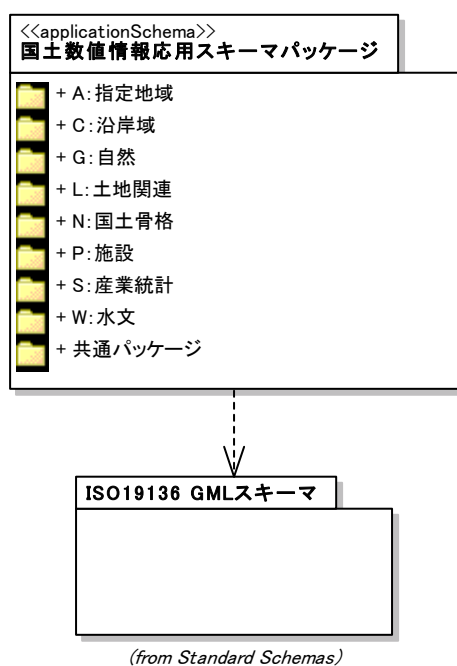
## 4 データ内容および構造

本章では、本製品仕様書が扱う国土数値情報に関する UML クラス図および定義文書を記す。

### 4.1 応用スキーマクラス図および応用スキーマ文書

#### 4.1.1 国土数値情報応用スキーマパッケージ

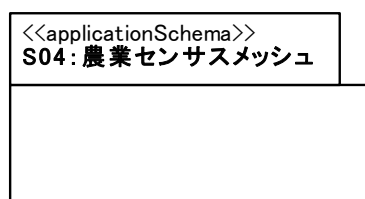
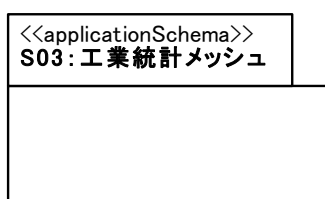
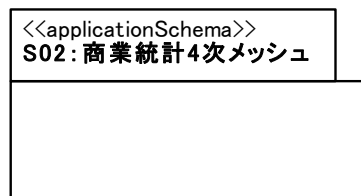
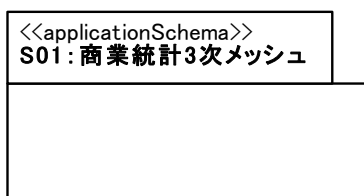
このパッケージは、国土数値情報応用スキーマを構成する各パッケージの依存関係を示したものである。国土数値情報応用スキーマは、国土数値情報を分類したパッケージと、国土数値情報応用スキーマで共通に使用するコードリスト等をまとめた共通パッケージより構成される。国土数値情報応用スキーマに含まれる地物およびメッシュは、指定地域や沿岸域等のカテゴリにおいて定義される。



#### 4.1.2 産業統計パッケージ

---

このパッケージは、産業統計に関するパッケージをまとめたものである。

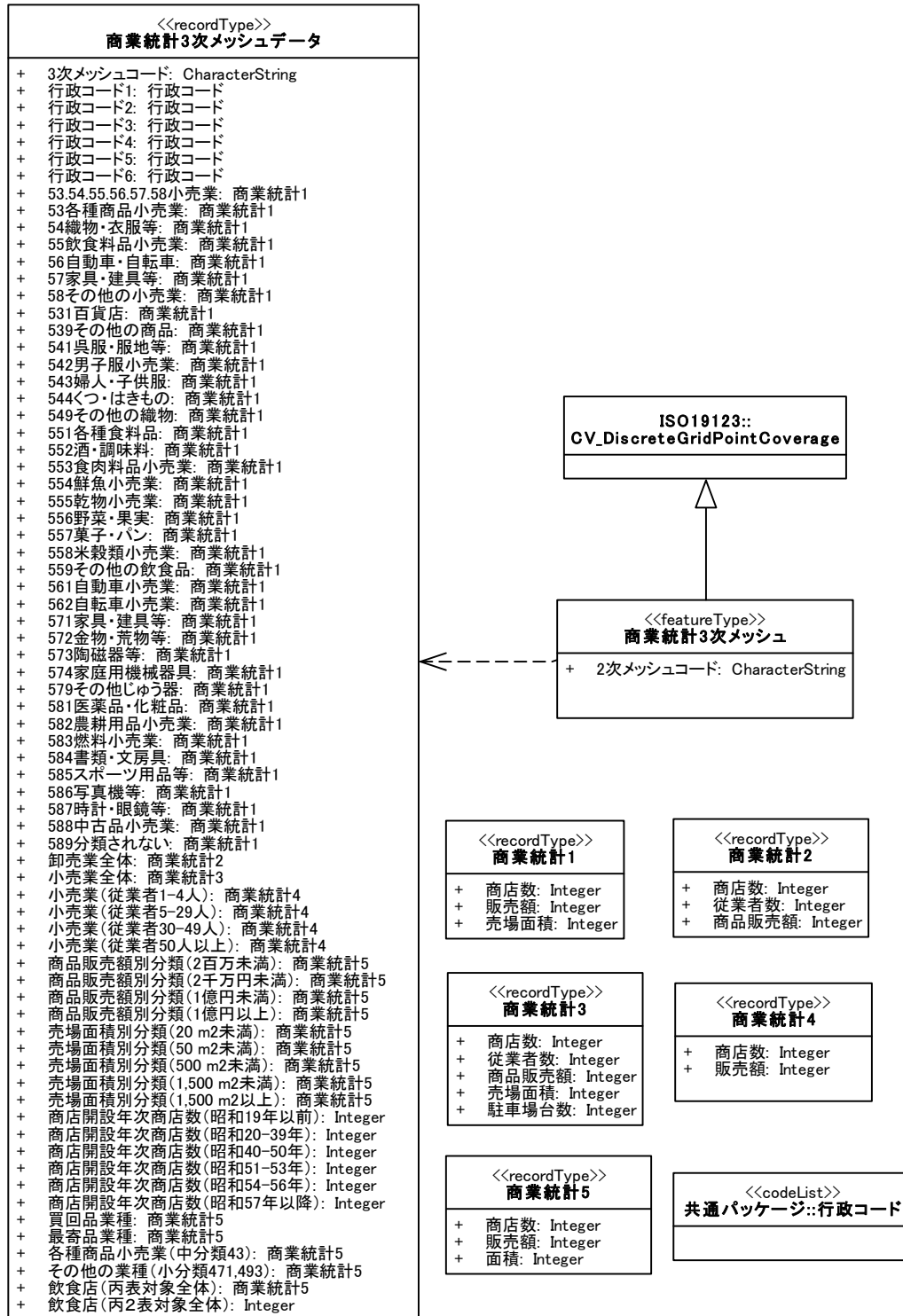




### 4.1.3 商業統計 3次メッシュパッケージ

このパッケージは、商業統計 3次メッシュに関する内容をまとめたものである。

#### 4.1.3.1 応用スキーマクラス図



#### 4.1.3.2 応用スキーマ文書

##### 商業統計 3 次メッシュ

統計法及びこれに基づく商業統計調査規則により指定統計第 23 号として実施される商業統計調査（経済産業省）結果について、3 次メッシュ（1km メッシュ）毎に整備したデータ。

原典資料を次に示す。

2 万 5 千分の 1 地形図（国土地理院），商業統計調査（経済産業省），基本調査区変更資料（経済産業省），商業統計調査準備調査名簿（経済産業省），その他関連資料

上位クラス：GV\_DiscreteGridPointCoverage

---

抽象/具象区分：具象

---

属性

---

2 次メッシュコード：CharacterString

##### 商業地域 3 次メッシュデータ

上位クラス：

---

抽象/具象区分：具象

---

属性

---

3 次メッシュコード：CharacterString

行政コード 1：行政コード

メッシュにかかる市区町村のコード。行政コード 1 から行政コード 6 を使い最大 6 つの市区町村を記録。

■ 定義域

JIS 規格（JIS X 0401, JIS X 0402）が定める 5 桁のコード値。

行政コード 2：行政コード

メッシュにかかる市区町村のコード。行政コード 1 から行政コード 6 を使い最大 6 つの市区町村を記録。

■ 定義域

JIS 規格（JIS X 0401, JIS X 0402）が定める 5 桁のコード値。

行政コード 3：行政コード

メッシュにかかる市区町村のコード。行政コード 1 から行政コード 6 を使い最大 6 つの市区町村を記録。

■ 定義域

JIS 規格（JIS X 0401, JIS X 0402）が定める 5 桁のコード値。

行政コード 4：行政コード

メッシュにかかる市区町村のコード。行政コード 1 から行政コード 6 を使い最大 6 つの市区町村を記録。

■ 定義域

JIS 規格（JIS X 0401, JIS X 0402）が定める 5 桁のコード値。

行政コード 5：行政コード

メッシュにかかる市区町村コード。行政コード 1 から行政コード 6 を使い最大 6 つの市区町村を記録。

■ 定義域

JIS 規格（JIS X 0401, JIS X 0402）が定める 5 桁のコード値。

行政コード 6：行政コード

メッシュにかかる市区町村のコード。行政コード 1 から行政コード 6 を使い最大 6 つの市区町村を記録。

■ 定義域

JIS 規格（JIS X 0401, JIS X 0402）が定める 5 桁のコード値。

53.54.55.56.57.58 小売業：商業統計 1

53 各種商品小売業：商業統計 1

54 織物・衣服等：商業統計 1

織物・衣服・身のまわり品小売業。

55 飲食料品小売業：商業統計 1

- 56 自動車・自転車：商業統計 1  
自動車・自転車小売業。
- 57 家具・建具等：商業統計 1  
家具・建具・じゅう器小売業。
- 58 その他の小売業：商業統計 1
- 531 百貨店：商業統計 1
- 539 その他の商品：商業統計 1  
その他の各種商品小売業。
- 541 呉服・服地等：商業統計 1  
呉服・服地・寝具小売業。
- 542 男子服小売業：商業統計 1
- 543 婦人・子供服：商業統計 1
- 544 くつ・はきもの：商業統計 1
- 549 その他の織物：商業統計 1  
その他の織物・衣服・身のまわり品小売業。
- 551 各種食料品：商業統計 1
- 552 酒・調味料：商業統計 1
- 553 食肉料品小売業：商業統計 1
- 554 鮮魚小売業：商業統計 1
- 555 乾物小売業：商業統計 1
- 556 野菜・果実：商業統計 1

- 557 菓子・パン：商業統計 1
- 558 米穀類小売業：商業統計 1
- 559 その他の飲食品：商業統計 1  
その他の飲食料品小売業。
- 561 自動車小売業：商業統計 1
- 562 自転車小売業：商業統計 1  
自動二輪車を含む。
- 571 家具・建具等：商業統計 1  
家具・建具・畳小売業。
- 572 金物・荒物等：商業統計 1  
金物・荒物小売業（農機具を除く）。
- 573 陶磁器等：商業統計 1  
陶磁器・ガラス器小売業。
- 574 家庭用機械器具：商業統計 1
- 579 その他じゅう器：商業統計 1  
その他じゅう器小売業。
- 581 医薬品・化粧品：商業統計 1  
医薬品・化粧品小売業。
- 582 農耕用品小売業：商業統計 1
- 583 燃料小売業：商業統計 1
- 584 書類・文房具：商業統計 1  
書類・文房具小売業。

585 スポーツ用品等：商業統計 1  
スポーツ用品・がん具・娯楽・楽器小売業。  
54 年，57 年調査では空白とする。

586 写真機等：商業統計 1  
写真機・写真材料小売業。  
54 年，57 年調査では空白とする。

587 時計・眼鏡等：商業統計 1  
時計・眼鏡・光学機械小売業。  
54 年，57 年調査では空白とする。

588 中古品小売業：商業統計 1

589 分類されない：商業統計 1  
分類されない小売業。

卸売業全体：商業統計 2

小売業全体：商業統計 3

小売業（従業者 1～4 人）：商業統計 4

小売業（従業者 5～29 人）：商業統計 4

小売業（従業者 30～49 人）：商業統計 4

商品販売額別分類（2 百万未満）：商業統計 5

商品販売額別分類（～ 2 千万円）：商業統計 5

商品販売額別分類（～ 1 億円）：商業統計 5

商品販売額別分類（1 億円以上）：商業統計 5

売場面積別（20 m<sup>2</sup>未満）：商業統計 5

売場面積別（～50 m<sup>2</sup>）：商業統計 5

売場面積別（～500 m<sup>2</sup>）：商業統計 5

売場面積別（～1,500 m<sup>2</sup>）：商業統計 5

売場面積別（1,500 m<sup>2</sup>～）：商業統計 5

商店開設年次商店数（昭和 19 年以前）：Integer  
年号は昭和で記述する。

商店開設年次商店数（昭和 20～39 年）：Integer  
年号は昭和で記述する。

商店開設年次商店数（昭和 40～50 年）：Integer  
年号は昭和で記述する。

商店開設年次商店数（昭和 51～53 年）：Integer  
54 年調査では 51 年以降とする。  
年号は昭和で記述する。

商店開設年次商店数（昭和 54～56 年）：Integer  
54 年調査では空白，57 年調査では 54 年以降とする。  
年号は昭和で記述する。

商店開設年次商店数（昭和 57 年以降）：Integer  
54,57 年調査では空白とする。  
年号は昭和で記述する。

買回品業種：商業統計 5

最寄品業種：商業統計 5

各種商品小売業（中分類 43）：商業統計 5  
「431 百貨店」，「439 その他の各種商品小売業」を記述する。

その他の業種（小分類 471,493）：商業統計 5

その他の業種とは、「471 自動車小売業」, 「493 燃料小売業」とする。

飲食店（丙表対象全体）：商業統計 5

飲食店（丙 2 表対象全体）：Integer

商店数。

60 年調査では空白とする。

## 商業統計 1

上位クラス：

---

抽象/具象区分：具象

---

属性

---

商店数：Integer

販売額：Integer

単位は[万円]とする。

売場面積：Integer

単位は[m<sup>2</sup>]とする。

## 商業統計 2

上位クラス：

---

抽象/具象区分：具象

---

属性

---

商店数：Integer

従業員数：Integer



商品販売額 : Integer  
単位は[万円]とする。

### 商業統計 3

上位クラス :

---

抽象/具象区分 : 具象

---

属性

---

商店数 : Integer

従業員数 : Integer

商品販売額 : Integer  
単位は[万円]とする。

売場面積 : Integer  
単位は[m<sup>2</sup>]とする。

駐車場台数 : Integer  
来客専用駐車場台数。  
57年調査では空白とする。

### 商業統計 4

上位クラス :

---

抽象/具象区分 : 具象

---

属性

---

商店数 : Integer

販売額 : Integer  
単位は[万円]とする。

上位クラス :

---

抽象/具象区分 : 具象

---

属性

---

商店数 : Integer

販売額 : Integer

単位は[万円]とする。

面積 : Integer

単位は[m<sup>2</sup>]とする。

#### 4.1.4 共通パッケージ

---

このパッケージは、国土数値情報応用スキーマで共通に使用するコードリスト等をまとめたものである。

コードリスト等については、本製品仕様書「1.7 参考資料」の参照先を参照。

### 4.2 空間スキーマプロファイル

国土数値情報の空間スキーマプロファイルは「地理情報標準プロファイル (JPGIS) 第2.1版 空間スキーマ」を採用する。

### 4.3 時間スキーマプロファイル

国土数値情報の空間スキーマプロファイルは「地理情報標準プロファイル (JPGIS) 第2.1版 時間スキーマ」を採用する。

## 5 参照系

---

### 5.1 座標参照系

参照系識別子 : TD / (B, L)

### 5.2 時間参照系

参照系識別子 : GC / JST

## 6 データ品質

この品質要求は、国土数値情報の旧フォーマット（統一フォーマット）のデータから変換する JPGIS 第 2.1 版 附属書 12（規定）地理マーク付け言語（GML）に準拠するデータに適用するものである。

ここでは、旧フォーマットのデータと GML 準拠のデータとの差異（完全性）及び応用スキーマに対する適合性（論理一貫性）について品質を要求する。

なお、今後このデータを新たに作成又は更新する際には、完全性及び論理一貫性の品質要求に加え、位置正確度、時間正確度及び主題正確度に関する品質要求を必要に応じ追加する。

品質要素	完全性・過剰
データ品質適用範囲	データ集合
データ品質評価尺度	データ集合と、旧フォーマットのデータとの比較を行い、対応が成立した個数を数え、データ集合内に存在する過剰なデータ（エラー）の割合（誤率）を計算する。ただし、旧フォーマットのデータに存在する“図形余り”及び“台帳データ余り”のインスタンスについて比較対象から除外する。 次の場合エラーとする。 ・対応関係がとれない地物インスタンスがデータ集合内に存在する場合。 ・データ集合内に同一の地物インスタンスが重複して存在する場合。 誤率（%）＝（過剰なデータ数／旧フォーマットに含まれる比較対象インスタンス総数）×100
データ品質評価手法	全数検査を実施する。計算した誤率と適合品質水準とを比較し、次の式に基づき可否を判定する。 誤率＝0% であれば“合格”，誤率＞0% であれば“不合格”とする。
適合品質水準	誤率：0%

品質要素	完全性・漏れ
データ品質適用範囲	データ集合
データ品質評価尺度	データ集合と、旧フォーマットのデータとの比較を行い、対応が成立した個数を数え、データ集合から漏れているデータ（エラー）の割合（誤率）を計算する。ただし、旧フォーマットのデータに存在する“図形余り”及び“台帳データ余り”のインスタンスについては比較対象から除外する。 次の場合エラーとする。 ・旧フォーマットのデータと対応すべき地物インスタンスが、データ集合内に存在しない場合。 誤率（%）＝（漏れのデータ数／旧フォーマットに含まれる比較対象のインスタンス総数）×100
データ品質評価手法	全数検査を実施する。計算した誤率と適合品質水準を比較し、次の式に基づき可否を判定する。 誤率＝0% であれば“合格”，誤率＞0% であれば“不合格”とする。
適合品質水準	誤率：0%

品質要素	論理一貫性・書式一貫性
データ品質適用範囲	データ集合
データ品質評価尺度	データ集合の書式（フォーマット）が、整形形式となっていない箇所（XML 文書の構文として正しくないエラー箇所）の割合（誤率）を計算する。データ集合は、整形形式の XML 文書（Well-Formed XML）でなければならない。 誤率（%）=（XML 文書の構文エラー数／データ集合のインスタンス総数）×100
データ品質評価手法	データ集合が XML の文法（構造）に適合しているか、検査プログラム（XML パーサー）によって全数検査する。 誤率=0% であれば“合格”，誤率>0% であれば“不合格”とする。
適合品質水準	誤率：0%

品質要素	論理一貫性・概念一貫性
データ品質適用範囲	データ集合
データ品質評価尺度	GML 標準スキーマ（XMLSchema）及び GML 応用スキーマ（XMLSchema）に対する、データ集合に存在する矛盾（エラー）の割合（誤率）を計算する。データ集合は、妥当な XML 文書（Valid XML document）でなければならない。 XMLSchema に対する XML 文書の妥当性の検査に加え、次の項目についても検査する。 ■地物に関する検査項目 地物インスタンス、地物属性及び地物関連の型が、応用スキーマが規定する地物型と一致しない場合、エラーとする。 ■幾何要素（空間オブジェクト）に関する検査項目 データ集合内のどの地物インスタンスからも参照されない幾何要素が存在する場合、エラーとする。 誤率（%）=（XMLSchema に対するエラー数／データ集合のインスタンス総数）×100
データ品質評価手法	データ集合が XMLSchema と矛盾しないか、検査プログラム（バリデータ）によって全数検査する。 誤率=0% であれば“合格”，誤率>0% であれば“不合格”とする。
適合品質水準	誤率：0%

品質要素	論理一貫性・定義域一貫性
データ品質適用範囲	データ集合
データ品質評価尺度	応用スキーマが規定する定義域に対する、データ集合に存在する定義域外の値をもつ地物属性インスタンスの割合（誤率）を計算する。 誤率（%）=（地物属性の定義域に対するエラー数／データ集合のインスタンス総数）×100
データ品質評価手法	検査プログラムによって全数検査を実施する。 誤率=0% であれば“合格”，誤率>0% であれば“不合格”とする。
適合品質水準	誤率：0%

## 7 データ製品配布

### 7.1 配布書式情報

#### ■ 書式名称

JPGIS 第 2.1 版 附属書 12 (規定) 地理マーク付け言語 (GML)

#### ■ 符号化仕様

国土数値情報応用スキーマの XML Schema は、JPGIS 第 2.1 版 附属書 12 の符号化規則に従う。また、国土数値情報応用スキーマが参照する基本データ型スキーマ、空間スキーマ、時間スキーマ等の標準スキーマの XML Schema は、次の URL に掲載されている XML Schema を使用する。

[http://standards.iso.org/ittf/PubliclyAvailableStandards/ISO\\_19136\\_Schemas/](http://standards.iso.org/ittf/PubliclyAvailableStandards/ISO_19136_Schemas/)

国土数値情報 (商業統計 3 次メッシュ) 応用スキーマの XML Schema で使用する名前空間および名前空間接頭辞は次のとおりとし、XMLSchema については付属資料を参照のこと。

名前空間 : <http://nlftp.mlit.go.jp/ksj/schemas/ksj-app>

名前空間接頭辞 : ksj

#### ■ 文字集合

UTF-8

#### ■ 言語

日本語を使用する。

### 7.2 配布媒体情報

#### ■ 単位

都道府県ごとに 1 次メッシュ単位

#### ■ 媒体名

下記サイトよりダウンロード。下記サイトでは、国土数値情報を無償で一般公開している。

国土数値情報ダウンロードサービス (JPGIS 準拠データ)

URL : <http://nlftp.mlit.go.jp/ksj/index.html>

## 8 メタデータ

---

本製品仕様書のメタデータは、**JMP2.0**を採用する。

国土数值情報（商業統計3次メッシュ）製品仕様書 第1.1版

---

付属資料



## 1 符号化仕様作成のためのタグ一覧

---

	クラス	属性・関連役割	型	タグ名	英語名(属性・関連役割のみ)
産業統計					
	S01: 商業統計 3 次メッシュ				
	商業統計 3 次メッシュ			CommercialStatisticsTertiaryMesh	commercial statistics tertiary mesh
		2 次メッシュコード	CharacterString	secondaryMeshCode	secondary mesh code

## 2 符号化仕様

---

```
<?xml version="1.0" encoding="UTF-8"?>
<xsd:schema xmlns:ksj="http://nftp.mlit.go.jp/ksj/schemas/ksj-app"
xmlns:gml="http://www.opengis.net/gml/3.2" xmlns:sch="http://www.ascc.net/xml/schematron"
xmlns:xsd="http://www.w3.org/2001/XMLSchema"
targetNamespace="http://nftp.mlit.go.jp/ksj/schemas/ksj-app" elementFormDefault="qualified"
version="1.1">
  <!-- 外部参照 -->
  <xsd:import namespace="http://www.opengis.net/gml/3.2"
schemaLocation="http://standards.iso.org/ittf/PubliclyAvailableStandards/ISO_19136_Schemas/gml.x
sd"/>
  <xsd:include schemaLocation="Ksj_Common.xsd"/>
  <!-- 基底要素 -->
  <xsd:element name="Dataset">
    <xsd:complexType>
      <xsd:complexContent>
        <xsd:extension base="gml:AbstractFeatureType">
          <xsd:choice minOccurs="0" maxOccurs="unbounded">
            <xsd:element ref="gml:AbstractGML"/>
            <xsd:element ref="gml:CompositeValue"/>
          </xsd:choice>
        </xsd:extension>
      </xsd:complexContent>
    </xsd:complexType>
  </xsd:element>
  <!-- 要素定義 -->
  <xsd:element name="CommercialStatisticsTertiaryMesh"
type="ksj:CommercialStatisticsTertiaryMeshType" substitutionGroup="gml:GridCoverage"/>
  <xsd:complexType name="CommercialStatisticsTertiaryMeshType">
    <xsd:annotation>
      <xsd:documentation>商業統計3次メッシュ</xsd:documentation>
    </xsd:annotation>
    <xsd:complexContent>
      <xsd:extension base="gml:DiscreteCoverageType">
        <xsd:sequence>
```

```

<xsd:element name="secondaryMeshCode" type="xsd:string">
  <xsd:annotation>
    <xsd:documentation>2次メッシュコード</xsd:documentation>
  </xsd:annotation>
</xsd:element>
</xsd:sequence>
</xsd:extension>
</xsd:complexContent>
</xsd:complexType>
<xsd:complexType name="CommercialStatisticsTertiaryMeshPropertyType">
  <xsd:sequence minOccurs="0">
    <xsd:element ref="ksj:CommercialStatisticsTertiaryMesh" />
  </xsd:sequence>
  <xsd:attributeGroup ref="gml:AssociationAttributeGroup" />
  <xsd:attributeGroup ref="gml:OwnershipAttributeGroup" />
</xsd:complexType>
<xsd:complexType name="CommercialStatisticsTertiaryMeshMemberType">
  <xsd:complexContent>
    <xsd:extension base="gml:AbstractMemberType">
      <xsd:sequence minOccurs="0">
        <xsd:element ref="ksj:CommercialStatisticsTertiaryMesh" />
      </xsd:sequence>
      <xsd:attributeGroup ref="gml:AssociationAttributeGroup" />
    </xsd:extension>
  </xsd:complexContent>
</xsd:complexType>
</xsd:schema>

```